

Manual do aluno

*RETORNO
ÀS ATIVIDADES PRESENCIAIS*



QUE BOM QUE VOCÊ ESTÁ DE VOLTA! SENTIMOS SUA FALTA!

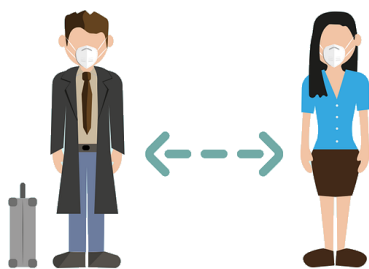


Sabemos que chegar até aqui traz junto uma mistura de sentimentos: Ansiedade, felicidade, curiosidade e, algumas vezes, medo. Aquele medo natural de quem está descobrindo algo novo.

Sentir tudo isso é mais do que normal e o controle de toda essa fórmula emocional será essencial para que você possa aproveitar sua experiência e tudo que preparamos para o seu retorno.



Não há dúvidas do momento inédito que o mundo enfrenta. Trata-se de um momento de grande aprendizado e de (re)invenções. Claramente não podemos perder o foco na missão, valores e visão da UNIFENAS. Dotados desta consciência e emanados de muita motivação e criatividade, planejamos a retomada das atividades presenciais.



CONSIDERANDO o cenário epidemiológico nacional, regional e local que demonstra que o distanciamento social e métodos preventivos à saúde mitigam a disseminação do coronavírus;



CONSIDERANDO a necessidade dos milhares de alunos da Universidade José do Rosário Vellano (UNIFENAS) que carecem pelo retorno das atividades presenciais que compõem os respectivos Projetos Pedagógicos dos cursos de graduação e pós-graduação para integralização da carga horária prevista aos cursos;



CONSIDERANDO a necessidade de demanda presencial nos diversos projetos de pesquisa - graduação e pós-graduação - e projetos de extensão com atuação efetiva, produtiva e inequívoca na comunidade;

CONSIDERANDO o papel social e responsável da Universidade José do Rosário Vellano (UNIFENAS), como UNIVERSIDADE, até que as autoridades de saúde afirmem não ser mais necessária a adoção dos cuidados à saúde e o cenário epidemiológico se estabilize, a UNIFENAS priorizará o estabelecido nestas orientações e promoverá gradualmente a adoção de todas as atividades acadêmicas presenciais de forma segura e consoante seus níveis de necessidade;



Muito bem! Agora que você já tem essas informações é só respirar fundo e seguir em frente, porque será um período de muito aprendizado, troca de experiências e novas relações sociais.

Mais uma vez, seja bem-vindo (a)!

Para que todos estejam seguros, leia as orientações com atenção.

Contamos com você para JUNTOS encontrarmos novas maneiras de continuarmos LADO A LADO!



Forte abraço,
da Família UNIFENAS.

ORIENTAÇÕES GERAIS PARA O RETORNO – 2021/2

1. Todos os alunos que retornarem às atividades presenciais deverão responder semanalmente um questionário investigativo para síndrome gripal e serão monitorados e orientados.



2. Está restrita a presença de acompanhantes no câmpus;



3. Ao transpor as catracas, evite colocar as mãos; mas ao fazê-lo use álcool a 70% nas mãos;



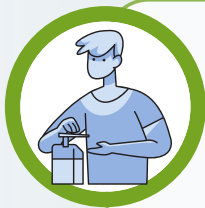
4. Lave bem as mãos com água e sabão. Caso não esteja próximo a uma pia friccione o álcool a 70%;



5. Tenha sempre o seu frasco de álcool em gel, sua toalha e garrafa individual para água; somente as torneiras estão liberadas para o abastecimento de garrafas e copos;



6. Todas as salas de aula da UNIFENAS, câmpus de Poços de Caldas, têm à disposição dispensadores de álcool em gel, bem como nas entradas de bloco, os totens. Utilize-os sempre com responsabilidade;



7. Mantenha a distância de 1,5 m (um metro e meio) entre uma pessoa e outra, inclusive nos momentos de intervalo, nos espaços de convivência, evitando as aglomerações;



8. A saudade é grande, MAS evite contatos físicos como abraços e aperto de mãos;



9. Evite tocar os olhos, nariz e a boca sem antes higienizar as mãos;





10. Mantenha os cabelos presos e não utilize bijuterias, joias, anéis, relógios e outros adereços, para assegurar a correta higienização das mãos;



11. Evite colocar as mãos em corrimãos, batentes, maçanetas e catracas, priorizando o uso de cotovelos. Caso o faça, higienize as mãos posteriormente;



12. Os objetos e materiais de uso pessoal não devem ser compartilhados;



13. As salas de aula deverão permanecer com as janelas e portas abertas, sem a utilização de ventiladores e/ou ar condicionado;



14. Opte pelas solicitações de requerimentos à secretaria do curso e/ou tesouraria por meio remoto (TiuWeb, e-mails ou telefones);



15. Ao apresentar sintomas gripais como febre ou tosse seja consciente, informe para o seu Coordenador a respeito e não compareça ao câmpus;



16. O uso de máscara é obrigatório para acesso e permanência nas instalações dos câmpus. Manuseie-a com o devido cuidado. Evite tocá-la e usar maquiagens. Substitua sempre que possível, de 4 em 4 horas. Tenha sempre uma máscara reserva para troca;



17. A higienização de todos os ambientes acadêmicos estão intensificadas e serão monitorados constantemente. Caso verifique algum ponto de atenção, por favor, nos comunique imediatamente. Contamos com você para a saúde de todos.

ESTACIONAMENTO



1. Uso obrigatório e correto de máscara para entrada e permanência no câmpus ou unidade;



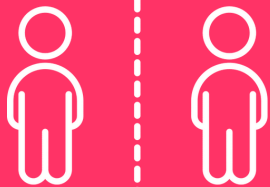
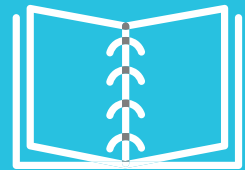
2. A abordagem de pessoas e veículos deverá respeitar uma distância segura (1,5 metros);



3. Os colaboradores da empresa de segurança deverão acompanhar e fiscalizar o uso consciente e seguro dos estacionamentos, com as devidas precauções.

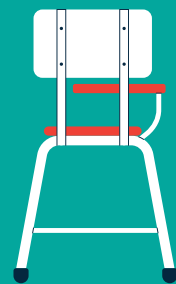
SALAS DE AULA

1. Os materiais de uso pessoal não devem ser compartilhados;



2. O aluno deverá manter a distância mínima estabelecida pelo protocolo institucional (1,5m) dos professores e demais colegas;

3. As carteiras que não poderão ser utilizadas estarão viradas para trás. Portanto respeite as posições e utilize somente as viradas para frente;



4. As salas de aula serão higienizadas a cada turno (manhã, tarde e noite);



5. As janelas e portas deverão permanecer abertas.



6. Nos dias/turnos/períodos presenciais, recomenda-se que os alunos se mantenham na área de convivência dos câmpus, respeitando o distanciamento e somente no horário estabelecido das aulas, ingressem nos ambientes de aprendizagem;



7. A UNIFENAS poderá efetuar escalonamento nos horários de intervalos reduzindo o acúmulo de alunos no mesmo horário.



BIBLIOTECA E LABORATÓRIOS DE INFORMÁTICA

1

Serão disponibilizados na entrada do ambiente dispensador e/ou totem com álcool a 70%;



2

Respeite o espaçamento demarcado no piso dos ambientes de atendimento (controle de acesso, informação, entrega e devolução);



3

As mesas de estudo individual devem manter o distanciamento, devidamente demarcadas e alternadas;



4

O acesso ao armário para guarda de materiais só poderá ser realizado após a higienização das mãos com álcool a 70%;



5

Os laboratórios de informática estão restritos à quantidade de computadores e devidamente higienizados e com espaçamentos de 1,5 m, demarcados. Antes e após a utilização do computador, utilize o álcool a 70%;



6

Os colaboradores da Biblioteca Central podem intervir caso o aluno não esteja respeitando as regras de distanciamento, uso de máscaras ou outras.



7

Caso opte pelo uso de dispositivos móveis pessoais, tenha cuidado e use-os individualmente.



CANTINA

1. Traga o seu lanche de casa e não compartilhe com os colegas.



2. As refeições devem ser realizadas mantendo o distanciamento e em silêncio. Considerando que as pessoas estarão sem máscara, as conversas no ambiente facilitarão a propagação do vírus. Prefira consumir seu lanche em outro local mais arejado e espaçado;



3. Os objetos de uso pessoal como garrafas, talheres, copos, celulares, fones de ouvido e outros equipamentos eletrônicos não devem ser compartilhados;



SANITÁRIOS

1. Sempre higienizar as mãos com água e sabão, antes e após a utilização do sanitário;

2. O piso de entrada está demarcado com distanciamento adequado;

3. Evite tirar a máscara e aglomerações nos banheiros.



BEBEDOUROS

1. Somente as torneiras estão liberadas para o abastecimento de garrafas e copos.

2. Utilize copos e garrafas de uso pessoal ou copos descartáveis para o consumo de água;

3. Para encher de água a sua garrafa ou o seu copo, solicite ajuda das funcionárias próximas ao bebedouro;

4. Verifique as orientações sanitárias próximas aos bebedouros.

LABORATÓRIOS

1

Higienize as mãos antes de entrar e ao sair dos laboratórios de aulas práticas;



2

Uso obrigatório de máscaras e de EPIs conforme os procedimentos operacionais padrão de cada aula nos respectivos laboratórios;



3

Mantenha o distanciamento adequado (1,5m);



4

Evite tocar em maçanetas ou materiais desnecessários à aula.



AVALIAÇÃO

1. Serão preservados os mesmos critérios de avaliação, podendo, ainda, ser adotadas as avaliações remotas, respeitando-se o mesmo rigor ora estabelecido e empregado durante as avaliações presenciais;



2. A UNIFENAS poderá aferir por meio de avaliações diagnósticas o desempenho de seus acadêmicos face às atividades contempladas neste período, para que com eficiência adotar medidas de eventual aprimoramento.



PESQUISA, EXTENSÃO E INOVAÇÃO



1. Os projetos de pesquisa continuarão sua execução, preferencialmente na forma remota e permanecerão com seus financiamentos salvo particularidades específicas das agências de fomento;

2. Haverá continuidade dos programas institucionais de bolsas e financiamentos, tanto para graduação e pós-graduação, à exceção por limitação, redução e/ou cancelamento deste aporte pelas agências de financiamentos;



3. Os projetos de extensão, preferencialmente, realizados por meio de ações remotas e aqueles de que dependem de atuação na comunidade serão avaliados e muito bem distribuídos com foco sempre na prevenção da saúde das pessoas;

4. Recomenda-se que todos os eventos, palestras, congressos, feiras, simpósios no âmbito institucional sejam realizados *on-line*, e que sejam devidamente cadastrados no site da Extensão, portanto, as salas de eventos e auditórios estarão indisponíveis para reservas;



5. A UNIFENAS encoraja os novos projetos, produtos e inovações sobretudo não perdendo a essência do ensino superior de uma universidade.

Seja você um agente transformador do MUNDO.

**Agradecemos por você ser nosso (a) parceiro (a)
nesta JORNADA.**

